



Apri il cancello elettrico col tuo telefono cellulare o smartphone!

Manuale d'installazione e d'uso

Primo apparato con tecnologia GSM e BlueTooth

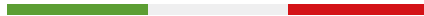


BGates è un prodotto

DESIGNED IN ITALY



È UN PRODOTTO ENGINEERED IN ITALY



BGates GT

Apri il cancello o al tua automazione con App BGates GT via Bluetooth o effettuando una telefonata GSM al tuo BGates GT

Apri un varco motorizzato, come ad esempio il **cancello di casa**, da qualsiasi distanza col **telefono cellulare** o da telefono fisso e senza l'ausilio del telecomando, fornendo l'accesso fino a un massimo di **500 utenti**.

Per aprire il cancello, usa l'app BGates GT e apri via Bluetooth oppure **effettua una telefonata al numero della SIM¹ inserita in BGates GT.**

BGates GT funziona con l'inserimento di una SIM¹ dei più importanti operatori telefonici europei GSM che supportino la Rete 2G.

Le telefonate sono sempre gratuite: BGates GT riconosce il numero del chiamante e apre il cancello rifiutando la chiamata. I soli costi da sostenere sono quelli relativi ai messaggi di risposta SMS, al prezzo previsto dal piano telefonico relativo alla SIM inserita in BGates GT.

Prestare dunque attenzione alla scadenza della SIM e assicurarsi che essa sia predisposta all'invio e alla ricezione di SMS.

¹ Acquistabile separatamente. La misura della SIM deve essere standard. Nel caso si fosse in possesso di una Micro SIM o di una Nano SIM, è necessario munirsi dell'apposito adattatore.

Istruzioni per l'installatore

AVVERTENZE PER L'INSTALLAZIONE

- Dopo aver tolto l'imballaggio, assicurarsi dell'integrità dell'apparecchio.
- L'esecuzione dell'impianto deve essere rispondente alle norme di sicurezza vigenti.
- È opportuno prevedere a monte dell'attuatore un appropriato interruttore di sezionamento e protezione.
- Prima di collegare l'apparecchio, accertarsi che i dati di targa siano rispondenti a quelli della rete di distribuzione.
- Prima di effettuare qualunque operazione di pulizia o di manutenzione sul dispositivo, disinserire l'apparecchio dalla rete di alimentazione elettrica.
- In caso di guasto e/o di cattivo funzionamento dell'apparecchio, distaccarlo dall'alimentazione e non manometterlo.
- Non far entrare il dispositivo a contatto diretto con l'acqua e non sottoporlo a eccessivo calore, umidità o sbalzo termico: vedere capitolo "Installazione".
- Non ostruire le aperture o fessure di ventilazione o di smaltimento calore.
- Per l'eventuale riparazione rivolgersi unicamente al costruttore.

Si avverte inoltre che:

- Il mancato rispetto di quanto sopra può compromettere la sicurezza dell'apparecchio e la garanzia.
- Il costruttore non può essere considerato responsabile per eventuali danni derivanti da usi impropri, erronei e irragionevoli.

CONTENUTO DELLA CONFEZIONE

- Dispositivo BGates GT
- Guida rapida di istruzioni

CARATTERISTICHE TECNICHE

- Alimentazione 90~240VCA - 50/60 Hz.
- Il trasformatore è protetto elettronicamente contro sovraccarichi e cortocircuiti.
- Potenza assorbita: 28mA.
- Relè: tensione massima 250V AC, 28V DC
- Relè: corrente massima carico capacitivo: 10A@28DC, 10A@240VAC
- Relè: corrente massima carico induttivo: 5A@28VDC, 5A@120VAC
- Tipo Azione: 1 B-U contatto a potenziale zero
- Dimensioni: 69x88x57 mm, 4 unità basso per guida DIN.
- Funzionamento in doppia modalità: impulso (default) o bistabile.

UBICAZIONE

Installare il dispositivo in una zona dove sia presente un buon segnale GSM/GPRS. Questa zona può essere identificata in prossimità dell'automazione che si desidera collegare, ma la sua vicinanza al cancello non è di rilevante importanza ameno che non si voglia aprire via App bluetooth¹. Si consiglia comunque di procedere con semplici verifiche di campo prima di installare l'attuatore.

INSTALLAZIONE

Il dispositivo è equipaggiato di un relè per il comando dell'apertura. Il dispositivo può essere installato a quadro o alternativamente in scatola munita di guida DIN (EN 50022). In caso di installazioni in ambiente esterno prevedere l'uso di un contenitore stagno adeguato come una scatola IP65.

BGates GT può funzionare in due modalità:

- Impulso (impostazione base di fabbrica): l'apparato chiude il relè per la quantità di secondi stabilita (impostazione di fabbrica: 2 secondi)
- Bistabile: l'apparato chiude il relè fino a comando successivo.

¹ **ATTENZIONE:** sei il dispositivo deve essere pilotato via app Bluetooth deve essere installato in prossimità dell' automazione che si vuole aprire.

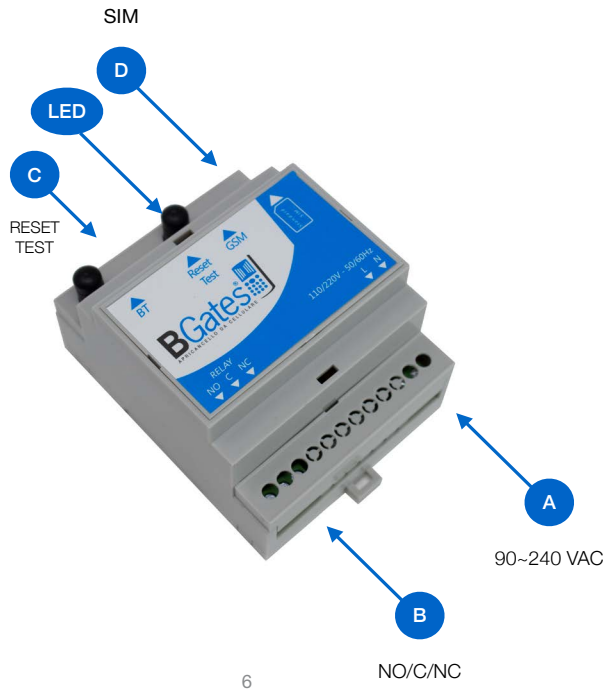


Fig. 1

FUNZIONE DEI MORSETTI DI BGates GT (Fig. 1)

A) Morsettiera Alimentazione

Rete di alimentazione 90~240VCA

B) Morsettiera Relè

Relè di comando dell'apertura della automazione. Contatti del relè:

- NO normalmente aperto
- NC normalmente chiuso
- C comune

C) Pulsante TEST - Ripristino configurazioni di fabbrica.

Accendere il modulo, attendere che il **LED** lampeggi veloce. Tenere premuto il pulsante TEST per 30 secondi. Attendere 1 minuto. L'apparato è stato ripristinato alla configuraione di fabbrica..

ATTENZIONE: Questa procedura cancella tutti i numeri di telefono registrati e ripristina i messaggi e i settaggi ai valori di iniziali (compresa password a 0000).

D) Sede per inserimento SIM Card

La SIM inserita deve essere configurata senza la richiesta del PIN.

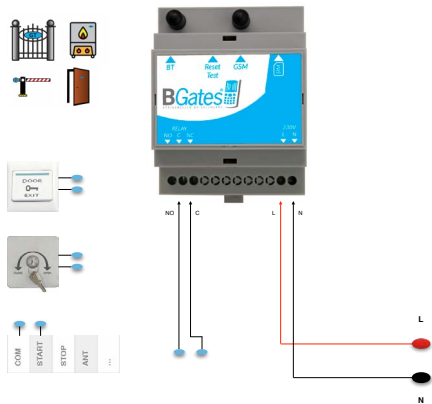
Qualora venga inserita una SIM configurata con la richiesta del PIN, l'apparato non funzionerà.

I collegamenti al relè di comando vanno effettuati in funzione del tipo di apparato che si intende automatizzare. L'approccio più semplice è identificare il pulsante/chave di apertura del dispositivo da automatizzare e collegarsi in parallelo. Nel caso in cui l'impianto ne sia sprovvisto, fare riferimento al manuale dell'impianto da automatizzare per identificare il corretto collegamento con la centralina al fine di automatizzare l'apertura. Una volta alimentato, BGates GT procede con la registrazione sulla rete GSM o via app Bluetooth Bgates GT. La fase di registrazione può durare alcuni minuti.

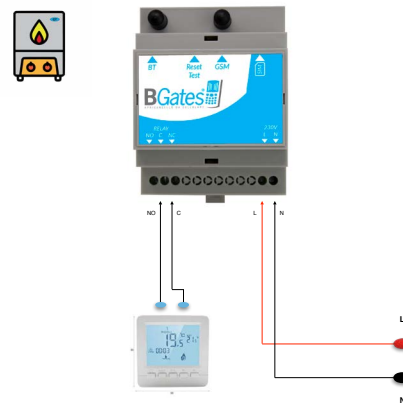
Dopo questa operazione il sistema è pronto all'uso.

SCHEMI DI COLLEGAMENTO B Gates GT

Impulso

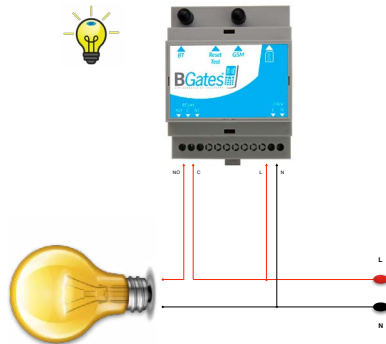


Bistabile/Timer per il consenso al termostato

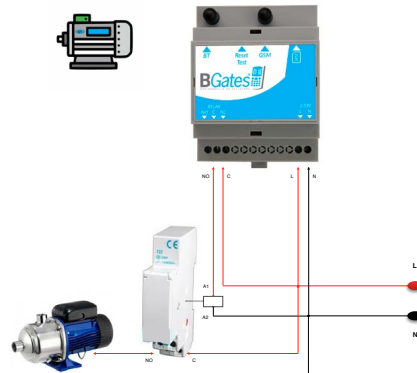


SCHEMI DI COLLEGAMENTO BGates GT

Bistable / Timer per carichi resistivi minori di 10A@28DC, 10A@240VAC



Bistable / Timer con relè addizionale per carichi induttivi maggiori di 5A@28VDC, 5A@120VAC



Basso segnale GSM < 9,0 usare antenna esterna connettore SMA maschio



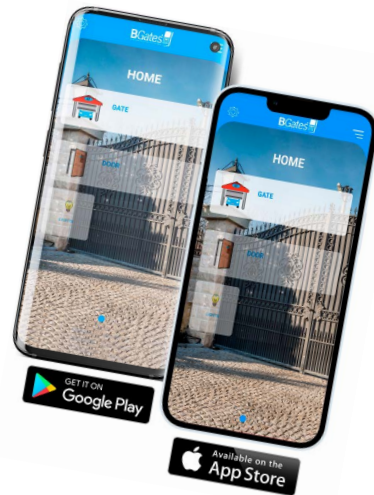
Istruzioni per l'utente

BGates GT può essere utilizzato tramite SMS da un semplice cellulare GSM oppure via Bluetooth tramite l'APP BGates GT.

USO DA SMARTPHONE CON APP ATTIVAZIONE DI BGates GT

Per un'attivazione via Bluetooth di BGates GT è possibile utilizzare l'APP disponibile su Apple Store e su Google Play Store. Con l'APP è possibile aprire infiniti cancelli (ogni cancello deve essere comandato da un dispositivo BGates GT). Le istruzioni per la configurazione e per l'utilizzo sono contenute nell'APP stessa.

Scarica l'app BGates GT per Apple e Android



Smart Start

BGates viene consegnato con la funzione Smart Start attiva.

Questo significa che l'apparato non ha bisogno di nessuna programmazione per l'uso. Basta telefonare al numero della SIM inserita oppure attivarlo attraverso l'App via Bluetooth e BGates GT attiverà il relè aprendo il cancello o l'automazione associata.

Disattivate la funzione Smart Start se preferite che BGates GT apra solo ai numeri memorizzati e procedete con la sua programmazione descritta nelle prossime pagine.

USO DA CELLULARE TRAMITE SMS

ATTIVAZIONE DI BGates GT

1. Fasi preliminari

- Memorizzare sulla rubrica del proprio telefono cellulare il numero telefonico della SIM attiva che verrà inserita in BGates GT (si consiglia di salvare questo numero nei primi posti della rubrica o nella memoria veloce).
- Inserire la SIM nell'apposito alloggiamento (D) di BGates GT.
- Verificare che il numero del proprio cellulare non sia nascosto: qualora lo si volesse mantenere nascosto, sarà necessario aggiungere il codice *31# prima del numero di telefono della SIM di BGates GT (Es. *31#34812345678).

Se il numero nascosto è quello di un telefono fisso, bisogna contattare il proprio gestore. Se è quello di un centralino, modificare le impostazioni del centralino.

2. Impostazione della password personale

BGates GT ha una password preimpostata che corrisponde a 0000.

Si consiglia vivamente di modificarla con una nuova password e di preservarne la segretezza, segnandola in un posto sicuro. La password può essere solo numerica di 4 cifre.

- Inviare con il proprio cellulare un SMS al numero attivo sulla scheda SIM inserita in BGates GT, utilizzando la seguente formula (senza spazi tra le parole):

vecchiapassword,P,nuovapassword
(esempio: 0000,P,1234)

Si riceve un SMS di avvenuta modifica.

ATTENZIONE: se per qualsiasi motivo si dovesse perdere la password, occorre ripristinare BGates GT alle impostazioni di fabbrica. Tutti i numeri di telefono registrati saranno cancellati e i messaggi e settaggi saranno ripristinati ai valori di iniziali (compresa password a 0000).

3. Abilitazione dei numeri autorizzati all'apertura del cancello

È possibile abilitare fino a un massimo di 500 numeri anche numeri fissi, inserendo il numero di telefono con o senza il prefisso internazionale.

- Inviare un SMS a BGates GT utilizzando la seguente testo:

password,I,numerotelefono
(esempio: 1234,I,347123456789)

- Si possono inserire fino a 9 numeri con un solo SMS con il seguente comando:

**password,MI,numerotelefono1,
numerotelefono2,numerotelefono3, ecc**
(esempio: 1234,MI,347123456789,23456789)

NB: Per un uso pubblico si consiglia al gestore di BGates GT di non fornire la password a nessun utente e a procedere personalmente con l'abilitazione del cellulare di ogni utente

**Ora puoi aprire
il cancello!**

**Chiama il numero del tuo
BGates GT!**

Per sapere come cancellare numeri abilitati, abilitare o disabilitare gli SMS di risposta e altre funzioni, consultare la tabella "Tutte le funzioni".

Smart ON - BGates viene consegnato con la funzione Smart Start attiva (default). Questo significa che l'apparato non ha bisogno di nessuna programmazione per l'uso. Basta telefonare al numero della SIM inserita e BGates GT attiverà il relè.

Smart OFF - Disattivando la funzione "Smart" con il comando numero A2, si dovranno inserire i numeri abilitati alla attivazione del relè.

COMANDI SMS DI ABILITAZIONE

I comandi di abilitazione consentono di gestire il Database dei numeri di telefono autorizzati alla attivazione dell'apparato.

Per modificare le funzioni di BGates GT, invia un SMS a BGates GT scrivendo il "Testo di Comando"

| | Funzione | Testo di comando via SMS | Note |
|----|--|---|--|
| A1 | Smart Start ON Password preimpostata: 0000 | password,E,SMART=ON es. 1234,E,SMART=ON | Apri tutte le chiamate (impostazione di fabbrica) |
| A2 | Smart Start OFF | password,E,SMART=OFF es. 1234,E,SMART=OFF | Apri solo ai numeri memorizzati |

| | Funzione | Testo di comando via SMS | Note |
|---|--|---|---|
| 1 | Modifica password Password preimpostata: 0000 | vecchiapassword,P,nuovapassword es. per modificare la password di default (0000) con una nuova (1234) digitare: 0000,P,1234 | Un SMS di risposta: <i>"Your password has been changed"</i> notifica l'avvenuto cambiamento della password |
| 2 | Abilitazione di un numero di cellulare per l'apertura del cancello | password,I,numerotelefono es. 1234,I,347123456789 (numero di telefono senza prefisso internazionale) | Un SMS di risposta impostato con la formula <i>"numerotelefono successfully inserted"</i> notifica l'avvenuta abilitazione |
| 3 | Abilitazione multipla di cellulari per l'apertura del cancello | password,MI,numerotelefono1,numerotelefono2,numerotelefono3,... | Comando per abilitare con un solo invio di SMS, fino a 9 numeri di telefono. |
| 4 | Cancellazione di un numero di cellulare abilitato all'apertura del cancello | password,D,numerotelefono es. 1234,D,347123456789 (numero di telefono senza prefisso internazionale) | Un SMS di risposta impostato con la formula <i>"numerotelefono successfully removed"</i> notifica la cancellazione. |
| 5 | Verifica numero (di un cellulare abilitato) | password,C,numerotelefono es. 1234,C,347123456789 | Un SMS di risposta fornisce lo stato del numero: <i>"found in phonebook"</i> se abilitato; <i>"not found in phonebook"</i> se non abilitato |

COMANDI SMS DI BASE VALIDI IN OGNI MODALITA' DI FUNZIONAMENTO

Comandi di base che sono comuni a tutte le modalità di funzionamento del BGates GT (Impulso, bistabile, timer).

| | Funzione | Testo di comando via SMS | Note |
|---|--|--|---|
| 6 | Verifica stato del dispositivo BGates GT (stato, firmware, livello segnale GSM) | password,E,PING es. 1234,E,PING | Un SMS di risposta fornirà lo stato del dispositivo BGates GT, la versione del firmware e il livello del segnale antenna (es. GT Running, firmware x.y.z, signal 20,0 ecc.) |
| 7 | Delay Answer , Funzione attivabile che risolve il problema della doppia apertura del relè | password,E,DC,secondi es: 1234,E,DC,10 | Impostazione di fabbrica: 0 secondi |
| 8 | Disattiva SMS di risposta su inserimento numeri | password,E,A0 | |
| 9 | Attiva SMS di risposta su inserimento numeri (default) comandi 2,3,4 | password,E,A1 | Un SMS di risposta "Successfully inserted" verrà inviato per ogni inserimento numeri |

| | Funzione | Testo di comando via SMS | Note |
|----|--|---------------------------|--|
| 10 | Disattiva SMS di risposta su sulla accettazione comandi | password,E,A2 | |
| 11 | Attivazione SMS di risposta sulla accettazione comandi (default) | password,E,A3 | Un SMS di risposta "Command accepted" verrà inviato per ogni comando accettato dall'apparato |
| 12 | Comando di ripristino stato di fabbrica senza reboot | password,E,FACTORY | Questo comando cancella tutti i numeri di telefono registrati e ripristina i messaggi e i settaggi ai valori di iniziali (compresa password a 0000). |
| 13 | Numero totale di telefoni inseriti | password,E,DIR | Un SMS di risposta "Total active numbers: nn" verrà inviato |
| 14 | Comando di ripristino parametri di fabbrica mantenendo il database dei numeri | password,E,RESET | Tutti i settaggi verranno ripristinati ai valori di fabbrica senza cancellare i numeri di telefono inseriti |

| | Funzione | Testo di comando via SMS | Note |
|----|---|--------------------------------------|---|
| 15 | Comando di riavvio dell'apparato | password,E,REBOOT | Riavvia l'apparato. |
| 16 | Comando di impostazione Reboot automatico dopo n ore. Il reboot viene fatto a patto che il timer sia scaduto | password,E,AREBOOT,ore[1-240] | Procedura di riavvio programmatico dell'apparato ogni [n] ore. |
| 17 | Comando di apertura con SMS | Open | fa scattare il relè sia in impulso che in bistabile. Se in Smart=OFF solo ai numeri abilitati (da firmware 1.1.117) |
| 18 | Cancellazione TOTALE dei numeri memorizzati in BGates GT | password,E,DELETE | ATTENZIONE: questo comando cancella tutti i numeri memorizzati in BGates GT |

COMANDI SMS DI IMPOSTAZIONE MODALITÀ IMPULSO (DEFAULT)

Il comportamento del BGates GT in modalità impulso alla chiamata telefonica al numero della SIM inserita, è quello di attivare il relè per la durata di due secondi (default) per poi disattivarlo. L'attivazione del relè viene effettuata per tutti i numeri chiamanti in modalità SMART ON, e per solo i numeri abilitati in modalità SMART OFF.

| | Funzione | Testo di comando via SMS | Note |
|----|--|--|---|
| 19 | Impostazione modalità di funzionamento Impulso (valore di fabbrica) | password,E,M,1 | Modalità Impulso |
| 20 | Impostazione durata impulso | password,E,PS,secondi es. 1234,E,PS,5 (durata impulso 5 sec) | Impostazione di fabbrica: 2 secondi |
| 21 | Attivazione apparato in modalità impulso (Puoi inviare un sms per attivare il relé anziché effettuare la chiamata al dispositivo) | password,PULSE,secondi | Imposta il dispositivo in modalità impulso e attiva contemporaneamente il relé per la durata specificata. L'apparato invierà un SMS di conferma |

| | Funzione | Testo di comando via SMS | Note |
|----|---|----------------------------------|---|
| 22 | Attiva SMS risposta "GT pulse" | password,E,B1 | |
| 23 | Disattiva SMS risposta "GT pulse" (default) | password,E,B0 | Impostazione di fabbrica |
| 24 | Imposta la lunghezza dell'impulso in decimi di secondo | password,E,PSS,decimi_sec | Alcune automazioni necessitano di regolare con più precisione la lunghezza dell'attivazione del Relè. |

COMANDI SMS DI IMPOSTAZIONE MODALITÀ BISTABILE

Il comportamento del BGates GT configurato in modalità bistabile alla chiamata telefonica al numero della SIM inserita, è quello di attivare/disattivare il relè. Se la chiamata viene interrotta, verrà riportato lo stato del relè (secondo le modalità configurate di risposta).

| | Funzione | Testo di comando via SMS | Note |
|----|--|---|--|
| 25 | Impostazione modalità di funzionamento Bistabile | password,E,M,2 | Modalità Bistabile |
| 26 | Impostazione ritardo risposta Bistabile | password,E,DS,secondi es. 1234,E,DS,10 (ritardo 10 sec) | Impostazione di fabbrica: 10 secondi |
| 27 | Verifica stato in modalità Bistabile | Chiamare e riagganciare prima del ritardo risposta impostato (default 10 sec.) | Un SMS di risposta fornirà lo stato del relé (es. "GT ON" o "GT OFF") |
| 28 | Attivazione apparato in modalità bistabile con SMS (Puoi inviare un sms per attivare il relé anziché effettuare la chiamata al dispositivo) | password,BS,ON | Imposta il dispositivo in modalità bistabile e contemporaneamente attiva il relè. Il dispositivo invierà un SMS di conferma tipo T1, T8 (vedi Testi SMS) |

| | Funzione | Testo di comando via SMS | Note |
|----|---|--------------------------|--|
| 29 | Disattivazione Bistabile o Timer (anticipata*) *per disattivare la funzione Timer prima che il tempo impostato sia arrivato a 0 | password,BS,OFF | Disattiva il relè. Il dispositivo poi rimane in modalità Bistabile o Timer a seconda della precedente impostazione e invia un SMS di conferma di tipo T2,T9 in accordo con la modalità memorizzata |
| 30 | Verifica stato Bistabile/Timer | password,BS,CHECK | Verifica lo stato del dispositivo inviando in risposta un SMS di tipo T1,T2,T8,T9,T10. In modalità Timer, l'SMS conterrà il countdown dei minuti mancanti. |
| 31 | Attiva la chiamata x stato bistabile | password,E,C2 | L'apparato risponde con una chiamata se il relè è attivo. |
| 32 | Attiva SMS risposta bistabile (default) | password,E,C1 | L'apparato risponde con una SMS di tipo T1, T2 per indicare lo stato del bistabile |
| 33 | Disattiva SMS risposta bistabile | password,E,C0 | Nessuno messaggio viene inviato al cambio di stato del bistabile. |

COMANDI SMS DI IMPOSTAZIONE MODALITÀ TIMER

Il comportamento del BGates GT configurato in modalità TIMER alla chiamata telefonica al numero della SIM inserita, è quello di attivare/disattivare il relè. Il relè si disattiverà automaticamente una volta azzerato il tempo di timer. Se la chiamata viene interrotta dall'utente, verrà segnalato con un SMS con lo stato del timer.

| | Funzione | Testo di comando via SMS | Note |
|----|--|--|--|
| 34 | Imposta l'apparato in modalità TIMER | password,E,TIMER,minuti es. 1234,E,TIMER,120 | Valori da 1 a 1440 minuti (max 24 ore) Dopo l'impostazione, per far partire il timer, effettuare la chiamata al dispositivo |
| 35 | Imposta l'apparato in modalità TIMER e attiva contemporaneamente il relè allo scadere del tempo impostato. | password,BS,minuti | Valori da 1 a 1440 minuti (max 24 ore) |
| 36 | Disattivazione Bistabile o Timer (anticipata*) *per disattivare la funzione Timer prima che il tempo impostato sia arrivato a 0 | password,BS,OFF | Disattiva il relè. Il dispositivo poi rimane in modalità Bistabile o Timer a seconda della precedente impostazione e invia un SMS di conferma di tipo T2,T9 in accordo con la modalità memorizzata |

| | Funzione | Testo di comando via SMS | Note |
|----|---------------------------------------|--------------------------|--|
| 37 | Verifica stato Bistabile/Timer | password,BS,CHECK | Verifica lo stato del dispositivo inviando in risposta un SMS di tipo T1,T2,T8,T9,T10. In modalità Timer, l'SMS conterrà il countdown dei minuti mancanti. |

COMANDI SMS DI GESTIONE NOTIFICHE

Le notifiche consentono di avvisare con SMS i numeri di telefono configurati all'accadere di predeterminati eventi/azioni.

NTF1 - (re-direzione SMS in entrata): Tutti gli SMS escludendo tutti gli SMS di comando, vengono inviati ai numeri configurati a ricevere la notifica.

| | Funzione | Testo di comando via SMS | Note |
|----|--|--|---|
| 38 | Abilitazione dei numeri di cellulare per la ricezione della notifica NTF1 | password,NTF1,INS,numero,... (max 5 numeri) | |
| 39 | Cancellazione dei numeri di cellulare abilitati alla NTF1 | password,NTF1,DEL | |
| 40 | Verifica dei numeri abilitati | password,NTF1,CHECK | |
| 41 | Comando per far inviare un SMS dalla SIM inserita nell'apparato. | password,FWD,mobile_number,text | ad es. per chiedere il credito residuo della SIM se attivo il comando NTF1 l'utente riceverà l'SMS di risposta. |

NTF2 - (statistiche): L'apparato memorizza una serie di informazioni (numero di attivazioni relè, numero di riavvi, SMS ricevuti, SMS spediti) da inviare ai numeri configurati per ricevere la notifica. La notifica viene inviata a richiesta di comando.

| | Funzione | Testo di comando via SMS | Note |
|----|--|---|--|
| 42 | Abilitazione dei numeri di cellulare per la ricezione della notifica NTF2 | password,NTF2,INS,numero,.... (max 5 numeri) | SMS ricevuto tipo "Open:0 Restart:1 SMS received:4 sent:2" |
| 43 | Cancellazione dei numeri di cellulare abilitati alla NTF2 | password,NTF2,DEL | |
| 44 | Verifica dei numeri abilitati | password,NTF2,CHECK | |
| 45 | Comando per far inviare l'SMS di statistica ai numeri configurati. | password password,NTF2,SEND | SMS ricevuto è di tipo: "Open:0 Restart:1 SMS received:4 sent:2" |
| 46 | Azzerare contatori | password,NTF2,RESET | |

NTF3 - (notifica Relè): L'apparato invia un SMS di notifica ai numeri impostati, ogni cambiamento dello stato del relè

| | Funzione | Testo di comando via SMS | Note |
|----|--|--|---|
| 47 | Abilitazione dei numeri di cellulare per la ricezione della notifica NTF3 | password,NTF3,INS,numero,... (max 5 numeri) | SMS rievuto tipo "Pulse numerotelefono" |
| 48 | Cancellazione dei numeri di cellulare abilitati alla NTF3 | password,NTF3,DEL | |
| 49 | Verifica dei numeri abilitati | password,NTF3,CHECK | |

NTF4 - (notifica LOW segnale): L'apparato invia un SMS di notifica ai numeri impostati ogni volta che il livello di segnale della rete GSM è inferiore al valore "trigger" impostato.

| | Funzione | Testo di comando via SMS | Note |
|----|---|--|---|
| 50 | Abilitazione dei numeri di cellulare per la ricezione della notifica NTF4 | password,NTF4,INS,numero,.... (max 5 numeri) | |
| 51 | Cancellazione dei numeri di cellulare abilitati alla NTF4 | password,NTF4,DEL | |
| 52 | Verifica dei numeri abilitati | password,NTF4,CHECK | |
| 53 | Imposta il valore di segnale al di sotto del quale verrà inviato l'SMS di notifica | password,NTF4,TRIGGER | Per es. avendo configurato un valore di trigger uguale a 22 se il segnale GSM ricevuto diventa inferiore, verrà spedito un SMS tipo: "GMS quality signal < 20 (22)" |

PERSONALIZZAZIONE TESTI SMS DI RISPOSTA

I seguenti comandi consentono di personalizzare e/o localizzare tutti i messaggi inviati dall'apparato. Testo SMS

| | Funzione | Testo di comando via SMS | Note |
|----|---|---------------------------|--|
| 54 | Modifica del testo SMS di risposta al comando accettato con successo | password,E,T0,nuovo testo | SMS preimpostato: "Command Accepted" |
| 55 | Modifica del testo SMS di risposta all'attivazione del relè in modalità bistabile. | password,E,T1,nuovo testo | SMS preimpostato: "GT ON" |
| 56 | Modifica del testo SMS di risposta all'disattivazione del relè in modalità bistabile. | password,E,T2,nuovo testo | SMS preimpostato: "GT OFF" |
| 57 | Modifica testo SMS di risposta al comando "Verifica Numero" (per un numero abilitato) | password,E,T3,nuovo testo | SMS preimpostato: "found in phonebook" (max 160 caratteri) |
| 58 | Modifica testo SMS risposta "Verifica Numero" (per un numero non abilitato) | password,E,T4,nuovo testo | SMS preimpostato: "not found in phonebook" |

| | Funzione | Testo di comando via SMS | Note |
|----|---|----------------------------|---|
| 59 | Modifica del testo SMS di risposta "Abilitazione di un numero per apertura..." | password,E,T5,nuovo testo | SMS preimpostato: "successfully inserted" (max 160 car) |
| 60 | Modifica del testo SMS di risposta "Cancellazione di un numero per apertura..." | password,E,T6,nuovo testo | SMS preimpostato: "successfully removed" |
| 61 | Modifica del testo SMS di risposta al "Modifica Password" | password,E,T7,nuovo testo | SMS preimpostato: "Your password has been changed" |
| 62 | Modifica del testo SMS dell'attivazione del timer | password,E,T8,nuovo testo | SMS preimpostato: "Timer ON" |
| 63 | Modifica del testo SMS spedito alla fine del timer | password,E,T9,nuovo testo | SMS di risposta preimpostato: "Timer OFF" |
| 64 | Modifica del testo SMS "GT in pulse mode" | password,E,T10,nuovo testo | SMS di risposta preimpostato: "GT in pulse mode" |

| | Funzione | Testo di comando via SMS | Note |
|----|--|----------------------------|--|
| 65 | Modifica testo SMS "GT pulse" | password,E,T11,nuovo testo | SMS di risposta preimpostato: "GT pulse" |
| 66 | Modifica testo SMS "Numero presente in rubrica" | password,E,T12,nuovo testo | SMS di risposta preimpostato: "Number already present" |
| 67 | Modifica testo SMS "Memory error" | password,E,T13,nuovo testo | SMS di risposta preimpostato: "Memory error" |
| 68 | Modifica testo SMS "risultato Inserimento multiplo (Nuovi/Già presenti)" | password,E,T14,nuovo testo | SMS di risposta preimpostato: "Multiple insert results (NEW/ALREADY PRESENT)" |
| 69 | Modifica testo SMS "Totale numeri attivi:" | password,E,T15,nuovo testo | SMS di risposta preimpostato: "Total active numbers:" |

COMANDI SMS DI AGGIORNAMENTO REMOTO FIRMWARE VIA FTP

I seguenti comandi consentono di impostare i comandi necessari all'aggiornamento della versione del firmware installata nell'apparato. L'aggiornamento necessita che la SIM abbia attiva una connessione dati GPRS. Se è presente una nuova versione del firmware viene scaricata e successivamente attivata.

| | Funzione | Testo di comando via SMS | Note |
|----|---|--|--|
| 70 | Comando per configurare l'APN del provider della SIM | password,E,APNSET,nome APN | Default "" |
| 71 | Comando per configurare l'utente dell'APN del provider della SIM | password,E,APNUSER,user APN | Default "" |
| 72 | Comando per configurare la password dell'APN del provider della SIM | password,E,APNPWD, password APN del provider | Default "" |
| 73 | Comando per attivare la procedura di aggiornamento firmware | pwd,E,FTPCHECK | L'aggiornamento richiede 2 minuti circa. Se l'operazione sarà completata correttamente, l'apparato Bgates GT risponderà con un SMS del tipo: "FTP RESULT OK: 0 Len:153460" |

AGGIORNAMENTO REMOTO FIRMWARE VIA BLUETOOTH

Fare riferimento alla App Bgates GT e vedere procedura aggiornamento sul nostro sito www.bgates.it. il seguente comando è da usare solo per Firmware 1.1.34 e precedenti.

| | Funzione | Testo di comando via SMS | Note |
|----|--|--------------------------|---|
| 74 | Comando per mettere apparato in modalità DFU per aggiornamento firmware via Bluetooth | password,E,BOOTLD | Da usare per Firmware 1.1.34 e precedenti |

Domande frequenti

Quanto costa l'App BGates GT

L'APP BGates GT è scaricabile dagli store Apple e Google Android al costo di 4,99 Android e 5,99 IOS.

L'utilizzo di BGates GT prevede un costo mensile o annuale?

Il dispositivo BGates GT no, ma la SIM installata avrà un costo di mantenimento annuale a seconda dell'operatore

BGates GT funziona con tutte le SIM?

BGates GT è stato certificato per i più importanti operatori telefonici europei escluse SIM che usano solo tecnologia VOIP (per esempio operatore 3).

E' necessario l'intervento di un installatore professionista?

Il dispositivo BGates GT è di semplice installazione, è sufficiente

alimentarlo e collegarlo al consenso di apertura (chiave, pulsante ecc) della automazione (cancello, box, porta ecc). Essendoci alta tensione consigliamo di rivolgersi a un elettricista di fiducia.

Posso gestire e controllare più BGates GT dalla stessa applicazione?

Sì, dall'App tutti gli apparati GT possono essere controllati non c'è limite.

BGates GT funziona in tutti i paesi?

Sì, grazie alla tecnologia quadband (850 / 900 / 1800 / 1900 MHz) il dispositivo funziona in tutti i paesi europei.

Quanto costa la chiamata per aprire il cancello?

La chiamata è completamente gratuita in quanto il dispositivo BGates GT non risponde rifiutando la chiamata. Qualsiasi SMS di programmazione o notifica avrà un costo a seconda del piano tariffario concordato con l'operatore. (Gli SMS di notifica si possono disabilitare)

Che tipo di grandezza di SIM utilizza BGates GT?

Utilizza SIM Standard, è possibile utilizzare le microSIM o nanoSIM con adattatori.

BGates GT funziona con tutte le automazioni di cancelli?

BGates GT è compatibile al 100% con tutte le automazioni di cancelli.

Posso continuare a usare il mio vecchio telecomando?

Certo, BGates GT aggiunge una funzionalità in più, puoi aprire con il cellulare. Il tuo vecchio telecomando continuerà a funzionare.

Gli SMS di notifica possono essere personalizzati?

Certo, usando l'App o via SMS si possono modificare tutti i testi degli SMS.

Può essere installato sul cancello Condominiale?

Sì, ma bisogna passare dall'approvazione dell'Assemblea di Condominio.

BGates GT è un sistema sicuro?

Sì, molto! Utilizzando l'ID del chiamante per identificazione, i chiamanti sconosciuti vengono ignorati.

Condizioni generali di garanzia

La garanzia sui prodotti venduti dalla Business Gates Srl dura ventiquattro mesi dalla data di spedizione del materiale.

L'obbligo della garanzia su apparecchiature prodotte o rivendute dalla Business Gates Srl ovvero contraddistinte dal marchio BGates, consiste nella sostituzione o riparazione delle parti che a nostro insindacabile giudizio risultino affette da difetti o vizi di origine.

Sono escluse dalla garanzia tutte le parti tipicamente soggette ad attrito radente o volvente e consumo. E' inoltre esclusa la garanzia su parti potenzialmente soggette ad ossidazione o corrosione se non correttamente utilizzate o mantenute (collettori, conduttori e contatti in rame o leghe metalliche, parti interne od esterne di macchine elettriche, apparecchiature elettriche, elettroniche o meccaniche).

La riparazione delle singole apparecchiature sarà sempre eseguita presso la nostra Sede o presso quella delle Aziende autorizzate dalla Business Gates Srl.

Le apparecchiature prodotte da terzi, consegnate dal Cliente o da altro

suo fornitore in conto lavorazione alla Business Gates Srl, ed incluse nella fornitura assieme al materiale venduto da Business Gates Srl sono comunque soggette alle clausole di garanzia stabilite dai relativi Costruttori.

La Business Gates Srl non è soggetta agli obblighi della garanzia per guasti, avarie e/o inefficienze derivanti da cause quali errata installazione, manomissioni volontarie o involontarie, cattiva manutenzione, trascuratezza ed incapacità dell'Utilizzatore finale. Modifiche e riparazioni eseguite da persone non autorizzate per iscritto dalla Business Gates Srl comportano l'annullamento della garanzia.

I materiali sostituiti in garanzia restano di proprietà Business Gates Srl. Nel caso condizioni particolari, concordate per iscritto fra Business Gates Srl ed il Cliente prima della vendita, prevedano l'invio anticipato delle apparecchiature in sostituzione da parte della Business Gates Srl, le apparecchiature ritenute guaste dovranno essere restituite entro 15 gg. a cura ed a spese del Cliente. In caso contrario tutti i ricambi saranno addebitati al prezzo di listino in vigore al momento della loro spedizione.

La Business Gates Srl non risponde di eventuali ritardi nella effettuazione di interventi in garanzia.

Il ritardato o mancato pagamento, anche parziale, della fornitura, sospende ogni garanzia.

Le garanzie non conferiscono al Cliente alcun diritto di sospendere o differire i pagamenti, che dovranno essere effettuati in ogni caso nelle forme e modalità stabilite all'ordine (e specificate nella ns. conferma d'ordine scritta).

Inoltre Business Gates Srl si riserva di annullare la garanzia dei prodotti venduti se:

- etichette o targhette riportanti il marchio del Costruttore ed il numero di serie o di matricola sono state cancellate o rimosse;
- il prodotto presenta tracce d'uso ovvero ha subito modifiche o lavorazioni meccaniche non espressamente autorizzate dalla Business Gates Srl;
- il prodotto è stato utilizzato in modo non conforme alle istruzioni fornite o per scopi diversi da quelli per i quali è stato progettato.

La garanzia è dovuta esclusivamente al Cliente diretto della Business Gates Srl. Chiunque possieda apparecchiature che comunque rispon-

dono ai requisiti previsti e di cui sopra ma non abbia effettuato l'acquisto delle stesse presso la Business Gates Srl bensì presso altre Aziende (Rivenditori, Installatori o Costruttori di qualsiasi tipo) dovrà rivolgersi al proprio Fornitore per l'eventuale richiesta della garanzia.

Restituzione da parte del Cliente del prodotto ritenuto difettoso:

Il prodotto ritenuto difettoso dovrà essere spedito all'indirizzo della Business Gates Srl franco d'ogni spesa.

Riparazione da parte della Business Gates Srl del prodotto difettoso:

Qualora la nostra perizia giustifichi l'applicazione della garanzia, il prodotto sarà riparato o sostituito; in caso contrario la riparazione sarà effettuata a titolo oneroso e non verrà comunicato alcun preventivo di spesa se non espressamente richiesto dal Cliente.

Le spese di manodopera, di smontaggio, rimontaggio, di trasporto per intervento esterno del nostro Personale e di restituzione dei prodotti riparati o sostituiti sono a carico del Cliente anche in caso di riconosciuta garanzia.

Le presenti condizioni si intendono integralmente accettate dal Cliente all'atto dell'ordine.

Servizio Clienti

Dall'Italia

Numero verde
800 09 01 02

Da Lunedì a Venerdì
9.00-13.00 / 14.00-18.00

e-mail
info@bgates.it

Dall'Estero

Scrivere a
info@bgates.it

Solo in lingua inglese

Business Gates S.r.l.

Via Ripamonti, 44

20141 Milano

Tel. 02 52 20 18 38 - Fax 02 52 20 18 20

www.bgates.it - info@bgates.it